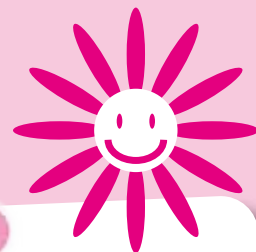


ふれ愛め～る

社協 福祉だより 123 FUREAI MAIL



お話広場

えがお



網走市社会福祉協議会では、子どもから高齢者、障がいをお持ちの方など、どなたでも参加ができる集いの場を開設しています。

お話広場えがおでは「物づくり」「運動レクリエーション」「お楽しみ会」など、また行きたいと思ってくれるような企画を実施しています。

毎月第2・第4火曜日の 10:30～14:30、網走市総合福祉センターで開催しておりますので、ご家族やご友人を誘って遊びに来て下さい。



ふれあいネットワーク



網走市社会福祉協議会

おもな内容(数字は掲載ページ)

網走市社会福祉協議会新役員体制	2
ふれ愛ひろば網走2025開催のお知らせ	7
社協会費について	8
令和6年度事業報告・令和7年度事業計画	10～11

網走市社会福祉協議会 新役員体制

網走市社会福祉協議会の新役員体制についてご報告します。

令和7年6月26日をもって鬼塚勝安前会長が退任され、新たに黒田幸市前副会長が会長に就任しました。

網走市社会福祉協議会会長就任挨拶



このたび、令和7年6月26日付で社会福祉法人網走市社会福祉協議会会長に就任いたしました黒田幸市です。

私は、平成28年から副会長として、地域福祉活動に関わってまいりました。

いま、社会福祉協議会を取り巻く環境は、少子高齢化、人口減少社会の中で様々な問題が急速に進んでおり、課題も多様化しつつあります。

そのような課題が多い中、これから誰もが「安心・安全な暮らしができるよう」様々な状況や環境に応じた地域での取り組みが求められています。

網走市社会福祉協議会は、地域福祉事業をはじめとして、生活支援体制整備事業の受託、ボランティアセンター事業の運営のほか、生活サポートセンターにおいては生活困窮者等の相談支援事業や成年後見相談支援事業を行なっております。また在宅福祉事業としてホームヘルパーの派遣等を行ない、市民の皆様の福祉ニーズに応えるべく事業展開しております。

地域には様々な課題や問題が存在しています。それらを地域住民の皆様とともに考え、解決に向けて進めていくかが私たち社会福祉協議会に求められております。そのためには私たち役職員が一体となって努力し、地域住民の皆様と連携していかなければならないと考えております。引き続きご指導ご協力を賜りますようお願い申し上げます。

令和7年6月26日開催の評議員会及び理事会において、新役員及び正副会長が選任されましたのでご報告致します。

会 長

会 長(新任) 黒 田 幸 市

副会長

副会長(再任) 川 崎 伸 一

副会長(新任) 伊 藤 勉

常務理事

新 任 永 倉 一 之

理 事

新 任	金 澤 尚 秀
新 任	若 原 浩 敬
再 任	太 田 美津子
再 任	久 守 裕 章
再 任	山 下 一 夫
再 任	阿 部 東 司
再 任	中 安 範 子
再 任	成 瀬 則 之
新 任	銀 田 聡

監 事

再 任	古 田 典 生
再 任	川 畑 徹



よろしくお願いします

評議員名簿

岡 山 一 枝	山 中 春 美	佐 藤 正 輝	大川原 藤 子
井保内 雅 士	長 尾 美恵子	高 岡 恵美子	小田部 知 子
高 石 一	山 田 栄	木 曾 智 啓	菅 原 恭 子
山 崎 建 治	林 幸 子	池 田 裕 子	

日常生活のちょっとした困りごとをお手伝い



『日常生活のちょこっとお手伝い事業』を 利用してみませんか？

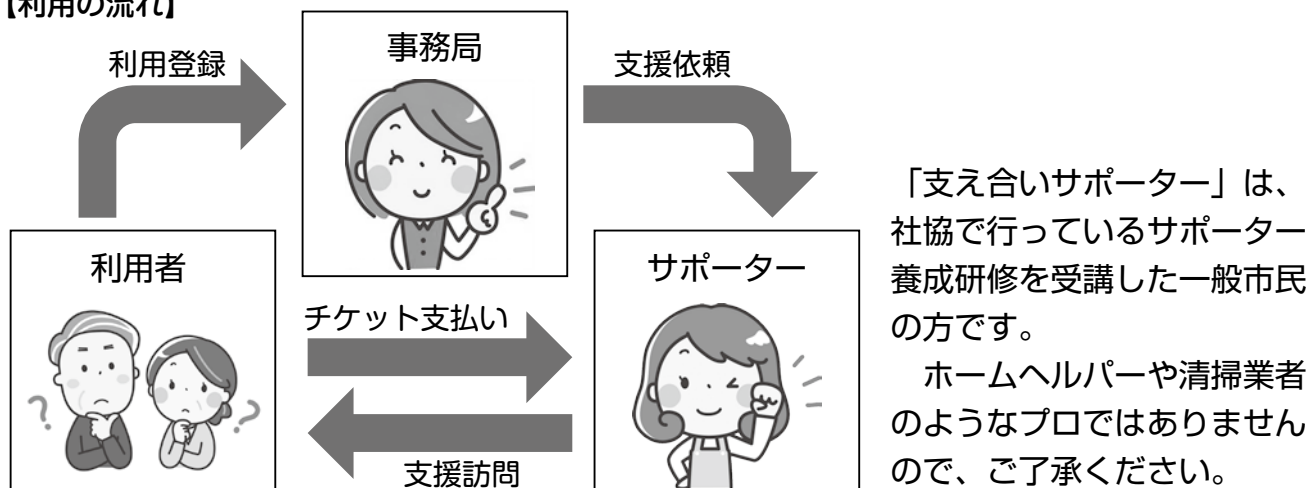
「窓ふきをしたいけど、長時間の作業が辛い」、「腰が痛くて掃除機をかけられない」、「一人暮らしだから誰かとお話したい」など、日常生活の中で少しでもお手伝いして欲しいと思うことはありませんか？

網走市社会福祉協議会では、福祉サービスや民間業者などで行っていない「ちょっとした困りごと」をお手伝いする、会員制の支援活動を行っています。

【利用できる方】

今まで自分でしていたけどできなくなった、親族等の支援が受けられない、福祉サービスや民間業者では行っていないなど、一定条件を満たしている「65歳以上の高齢者」「障がいのある方」「難病患者」の方等が対象となります。

【利用の流れ】



【お手伝いの内容】

「危険を伴わない」「専門的な知識や技術を必要としない」内容で、おおむね1時間以内に1人でできることをお手伝いします。

【利用料金等について】

この事業は社協独自事業のため、**年会費と事前のチケット購入が必要**となります。

- 年会費：社協会費5口以上（1000円以上）の年会費が必要となります。
- 利用料：サポーター1人あたり 15分 200円（1単位：チケット1枚）
支援時間15分以降は、15分毎にチケット1枚 200円追加
- チケットは網走市社会福祉協議会で1単位（15分200円）から購入できます。

【問合せ先】 社会福祉法人 網走市社会福祉協議会 地域福祉課 地域福祉係 ☎0152-43-2472

明治安田生命保険相互会社との包括連携協定

5月13日(火)、網走市社会福祉協議会は明治安田生命保険相互会社と包括連携協定を締結いたしました。北海道内の社会福祉協議会との協定は今回が初とのこと。この協定により、両者の強みを活かし、福祉相談事業や見守り活動の充実、健康増進や地域活性化に向けた取り組みが進められることが期待されます。

今後は、お話広場えがお等において、健康教育や予防医療の普及にも連携を図りながら、地域福祉の推進に努めてまいります。明治安田生命保険相互会社様、引き続きどうぞよろしくお願いいたします。



網走市介護支援ボランティアポイント制度のご紹介



網走市では、ボランティア活動を通じた社会参加を促進することも目的に「介護支援ボランティアポイント制度」を実施しています。所定の活動場所でボランティア活動することでポイントが付与され、ポイント数に応じて市の施設や入浴施設、バスやタクシーなどに利用できる「ボランティア応援券」に交換することができます。

制度利用の流れ



01 社協にボランティア登録

制度を利用するために、網走市社会福祉協議会のボランティア登録が必要です。網走市内在住の18歳以上（高校生を除く）の方が対象です。



02 市役所で手帳の申請

ボランティア登録後、市役所で「ボランティアポイント手帳」を申請します。

市役所 1階8番窓口 介護福祉課高齢者福祉係まで



03 受入機関で活動

市が指定した介護保険施設や介護予防事業の中から、自身が「これならできそう」と思った場所で活動しましょう。

【受入機関】

- ・介護保険施設で行われる行事のお手伝い、レクリエーション補助、利用者のお話し相手、施設職員が行う作業の補助など
- ・高齢者ふれあいの家、らくらく健康トレーニング、ふまねっと、認知症カフェでのボランティア

※ 1日1時間以上2時間未満で「1個」。
2時間以上で「2個」。
1日のスタンプ上限は「2個」までです。



04 ポイントの交換

1年間集めたポイントは、市役所で「ボランティア応援券」に交換できます。交換期間は、活動をした翌年の1月～3月までです。

市役所 1階8番窓口 介護福祉課高齢者福祉係まで

ボランティア登録に関すること

網走市社会福祉協議会 電話 43-2472

制度・申請に関すること

網走市役所 介護福祉課高齢者福祉係
電話 67-5430

地域みんなで支え合う暮らしを目指して!

生活支援体制整備事業のお知らせ

この事業は、高齢者の介護予防や地域の支え合いを進めていくための取り組みです。現在では、住民の皆さんが主体となり、各地域でさまざまな活動が進められています。これからも生活支援コーディネーターが皆さんと力を合わせ、安心して暮らせる地域づくりを進めてまいります。今後ともご理解とご協力をよろしくお願いいたします。

元気と支え合いがキーワード

地域の話し合いの場（協議体）が福祉課題を共有し、取り組みをしています！



天都山地区



新町地区

地域の高齢者を支えるために、町内会、老人クラブの会員、民生委員などの地域住民が中心となって構成された「協議体」が、さまざまな取り組みを企画・運営しています。

取り組みの内容は実に多様で、地域の実情や福祉課題に応じて、住民の皆さんが主体となり、活動を進めています。

ご案内が届いた際は、ぜひご参加ください！



多世代交流ゴミ拾い



シニアゲーム交流会

生活支援コーディネーターが教える 「地域で安心して暮らすための豆情報！」



地域で安心して暮らすための、ちょっとしたヒントをご紹介します。
毎日の「困った」を「よかった」に変えるヒントが見つかるかもしれません。

つながりはお守り



ご近所の人と挨拶を交わし顔見知りをつくるだけでも安心感がぐっと増します。

話し相手は「心の栄養」



週1回でも集りの場に参加すると元気が長続き！会話は健康維持に大切です。

買い物手段は複数持とう



急な天候や体調不良に備えて、宅配サービスや移動支援を知っておこう！

◆ 生活のなかで困っている… まずはご相談 ください ◆

生活サポートセンター らいと

頼れる人が
誰もいない…

借金や家計の
やりくり
に悩んでいる…

就職に向けて
自分に自信が
持てない…

困っているが
どこに相談
したらよいか
わからない…

病院代や電気代を
支払わなければ
ならないが
お金がない…

こどもがひき
こもり、自分
は高齢で将来
が不安…

生活の中で「不安」や「困りごと」を抱えている方のご相談を受け、一緒に解決の道を見つけるお手伝いをさせていただきます。ご相談は無料です。

電話やFAX、メール、LINEでの相談も受けておりますのでお気軽にご連絡ください。



開設時間：月曜日～金曜日 午前9時から午後5時まで
(土・日・祝日、年末年始を除きます)

電話：67-7095 FAX：67-7163

E-mail：support@a-shakyo.jp



◆ らいとLINEチャット相談 ◆

右のQRコードを読み取っていただくと、相談メニューが表示され、あてはまる箇所をタップしていただくと生活サポートセンターらいとにつながります。その後「お友達に追加」で相談を入力できます。

網走市社会福祉協議会のホームページから入ることもできます。

来所が難しかったり、電話でお話しすることが苦手な方は、ぜひご利用ください。

公式LINE
QRコード



◆ 生活支援員を募集しています！！ ◆

社会福祉協議会が行っている「日常生活自立支援事業」の生活支援員を募集しています。生活支援員は、地域で暮らす判断能力が不十分な方のお宅を定期的に訪問して、福祉サービスの情報提供や利用手続き、日常的な金銭管理などのお手伝いをしていただく方です。

●報酬・交通費について

報酬：1時間あたり950円/回

交通費：自家用車を使われた場合300円/回

●問い合わせ先 電話 0152-67-6555





網走市における福祉の最大イベント♪ ふれ愛ひろば網走2025

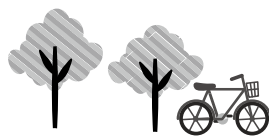


網走市内の福祉団体によるイベントを開催します！会場ではステージ発表、福祉体験スタンプラリー、食べ物や作品の販売、団体活動PRをしております。ぜひご来場ください。

好評につき今年も餅まきを実施する予定です！お楽しみに！

- 開催日時 令和7年8月31日（日）10時開会・14時閉会
- 開催場所 オホーツク文化交流センター 中庭 他
- 主 催 ふれ愛ひろば網走2025実行委員会（事務局：網走市社会福祉協議会）

※イベント詳細は8月中旬にお知らせする予定です。社協Facebookにも情報を掲載します。



社協の
Facebookは
こちら



社協のラジオ番組放送中

※放送日時が変わりました！

社協の「ほっと便」

毎月 第1火曜日
あさ 9時30分

FMあばしりは、インターネットでも放送を行っています。
スマートフォンをご利用の方は、スマホアプリ「Listen Radio」
をダウンロードすると、いつでもどこでも聴くことができます。
アプリはPCサイト「Listen Radio（リスラジ）」からもダウン
ロードすることができます。



ListenRadio



網走市子育てサポートセンター 子育て会員募集中



網走市子育てサポートセンターでは、
育児中の依頼会員さんの援助をしてくださる協力会員の方を募集しています。

依頼委員…子育ての援助を希望する、生後6か月から小学6年生までのお子さんをお持ちの方

《募集対象》

- 網走市在住の20歳以上で子どもが好きな方
- ご自宅でお子さんを預かる事ができる方
- 自家用車等で習い事の送迎ができる方
- 男女や資格（保育士等）不問
- ★ご夫婦での会員申込み大歓迎★

網走市子育てサポートセンター事務局
網走市総合福祉センター内
TEL 43-2472 FAX 43-3919

お気軽に
お問合せ
ください



詳細はこちらへ



E-mail

地域福祉推進のために

社会福祉法人 網走市社会福祉協議会 会長 黒田 幸市

本会は、「絆と助け合いでつくるわたしたちのまち網走」を目指して、市民の皆様、町内会、保健、医療福祉等の機関と連携を図りながら、さまざまな福祉の活動を展開しています。

こうした活動は、皆様からいただいた会費が貴重な財源となっております。市民の皆様、企業、団体及び事業所の皆様に会員になっていただき、共に地域福祉のさらなる充実に取り組んで参りたいと考えております。

賛助会費は、地域福祉活動を進めていく上でもっとも重要な財源です。

つきましては、どうか本会の趣旨にご賛同いただき、ご協力いただけますようお願い申し上げます。

皆様の会費は、このような事業に使われています

◆出前講座事業

町内会、サークル、会社、学校等からのご要望（福祉テーマ）に応じて、社協の役職員や関係機関等から講師を派遣して、皆様の地域や会場で講座を開催します

◆日常生活のちょこっとお手伝い事業

支援が必要な高齢者や障がいのある方が、日常生活で起こる軽微な困りごとを解消するために有償のサポーター会員を派遣します。

◆コミュニティソーシャルワーカーによる相談支援・育成

地域住民の困りごとや心配ごとを支援する「コミュニティソーシャルワーカー」による相談支援体制の構築および育成に努めています。

◆お話広場えがおの開催（毎月第2・4火曜日・福祉センター）

誰もが集える交流スペースを定期的に開設しています。

◆地域の行事用備品の貸出（備品の整備）

地域のお祭り等の行事で活用できる備品（ワンタッチテント、かき氷機、ポップコーン機）等を、社協会員（町内会・団体・企業等）の皆様は無償で貸出しています。

◆社協広報紙「ふれ愛め〜る」の発行（年2回・全戸配付）

◆災害ボランティアセンター立ち上げのための備品等整備

◆ボランティアセンターの運営・ボランティア情報紙の発行（年6回）

◆ヤングボランティア事業

若い世代のボランティア活動者の育成を目的とした研修会等を開催します。
高校生が自ら企画、準備、運営で開催する事業も行なっています。

◆ボランティア講座（つながろう！講座）の開催

ボランティア・市民活動への理解と担い手育成を目的とした研修会を開催します。

◆フードドライブ・フードパントリー事業

ご家庭で余っている未開封の食品等をご寄付いただき（フードドライブ）、さまざまな理由で生活に困っている方や障がい者福祉施設などへ配付（フードパントリー）します。



…社協会員区分および年会費…

令和6年度は2,160,990円のご協力をいただきました。
皆様のご支援・ご協力に心から感謝申し上げます。

会員区分	対象者	年会費の目安
一般会員	一般市民（個人）	400円以上
	町内会	一世帯200円以上
特別会員	社協役員等	1,000円以上
	福祉関係団体	2,000円以上
賛助会員	個人事業主	2,000円以上
	企業主	5,000円以上

加入方法及び社協会費納入方法について

新規に会員になっていただける方は、大変お手数ですが下記事務局までお電話等でご連絡ください。ご登録いただくお名前・ご住所・電話番号をお伺い致します。会費の納入方法は、郵便振替・お振込（網走信用金庫本店）いただく方法がございますが、ご連絡いただけましたら、ご訪問させていただきます。

ご不明な点がございましたらお気軽にお問い合わせください。

【お問い合わせ】社会福祉法人 網走市社会福祉協議会総務係

〒093-0061 網走市北11条東1丁目 網走市総合福祉センター

TEL 0152-43-2472 / FAX 0152-43-3919

Facebook





令和6年度会費納入者一覧



(敬称略)

一般会員	向井千秋	市役所2日会	潮見中央町内会	北中央町内会	音根内自治会	(株)そうけん
朝倉美和子	南正明	社団法人網走福祉協会	潮見10丁目町内会	北オホーツク町内会	浦士別栄自治会	タッチ1ワタナベ
吾妻マツ子	本宿初子	網走手話の会	潮見区会	海岸町町内会		(株)丸田組
安達浩子	八木禧幸	網走市女性保護の会	潮見2丁目町内会	ポブラ町内会	賛助会員	網走中央病院
飯田敏勝	矢吹成子	クリオネ手話っち	潮見9丁目東町内会	あかしや町内会	山田水産工業(株)	(株)大成印刷
石塚京子	山城良子	網走市赤十字奉仕団	潮見東光町内会	ちどり町内会	網走アポロ石油(株)	(株)夏見建設
今井里子	山田庫司郎	社団法人網走桂福祉会	潮見台町内会	橋北第1町内会	同和食品(株)	(株)スギセン
岩下幸子	山前良一	網走市老人クラブ連合会	ひまわり町内会	みどり第1町内会	株式会社カシム工社	(株)光和
井上義則	吉田正史	網走地区防犯協会	さくらんぼ町内会	みどり第2町内会	(株)朝倉商店	(有)水谷水産工業
梅澤美香子	渡邊恵美子	網走市身体障害者福祉協会	潮見5丁目自由ヶ丘町内会	ニツ岩地区会	(有)三好捕鯨	(有)森商事
内田吉則	菊地チヨノ	網走市町内会連合会	潮見第3サニータウン町内会		(株)ナカガワ管機	(株)水野商店
小笠原都紀子	山本悦子	網走市暴力追放推進協議会	潮見南町内会	向陽地区	土屋工業(株)	池田行政書士事務所
岡本京子	樽井ノブ	網走市連合遺族会	美しヶ丘潮見町内会	向陽ヶ丘海陽町内会	(有)網走ロイヤルホテル	(社)網走青年会議所
桶川美代子	大高ミサホ	社協さつき会		向陽ヶ丘中央町内会	社団法人網走厚生病院	網走工業(株)
鬼塚弘子	水谷良子	新町新星クラブ	つくし地区	向陽ヶ丘東陽町内会	(有)玉川建材	網走漁業協同組合
及川ひろみ	春田淑郎	丘の上民舞会	つくしヶ丘1丁目町内会	向陽東中央町内会	(有)一色	(株)光栄電設
川原田恵理	三浦一男	JA訪問介護たんぽぽ	つくしヶ丘5丁目第1町内会	明治区会	西村歯科医院	北日本石油(株)網走支店
川村成子	藤林香代子	NPO法人ふれ愛	つくしヶ丘5丁目第3町内会		(株)内藤組	網走不動産(株)
川村富士雄	但野敏子	網走地区保護司会	つくし3丁目町内会	南東地区	北網運輸(株)	小林(株)
川原田英世	蕨澤康雄	ふまねっと網走		日の出町内会	南建設(株)	法龍寺
久保和子	黒瀬晴子	と〜るふれんず	鱒浦地区	港南町内会	後藤田医院	宗教法人大盛寺
久保田桂子	多々良弘美	瑠璃の会ドリーム	緑ヶ岡町内会	東四・五町内会	北見食品工業(株)	(株)WEST
黒田陽子	鈴木登喜子	網走ライオンズクラブ	オホーツク町内会	東友町内会	(株)オフィスワン	(株)柏原潮見本店
楠目哲男	鷺津奈保子	網走ライオンズクラブ	鱒浦町内会	東栄町内会	益村測量設計(株)	(株)北工建設
小岩吉夫	阿部ひな	網走市青少年センター			(株)どい新聞店	(株)ムラコシ
幸坂美智子	平畠麻智子	網走更生保護女性会	桂町地区	南西地区	北海道マツダ販売(株)網走支店	(有)ソエダ塗装工業
小池一枝	一原千暁	網走消費者協会	桂東町内会	みよし町内会	社団法人さけます増進事業協会	網走記念病院
小池健二	小川榮子	清流湖水鳥湿地センター	桂中央町内会	中栄町内会	(有)一橋配管工業所	(株)石川建設
櫻井芳夫	木野村定	網走市シルバー人材センター	新桂町町内会		(株)三光	えのもと歯科医院
佐々木恵子	竹内順子			大曲地区	秋山アルミ工業(株)	社団法人らいパートナーズ会計
佐藤伸弥	薄田尚	町内会	台町地区	大曲南町内会	網走交通(株)	(株)タナカ
里見哲也	吉田密子	駒場地区	南台町町内会	大曲親交会	(有)ビデオ電機商会	(有)寝装かわはらだ
塩川美津子	橋本敏博	駒場日の出町内会	台町寿町内会		ワコー建設(株)	(有)北栄設備
穴戸登喜子	磯江邦子	駒場中央町内会	台町中央町内会	西網走地区	オホーツク警備保障(株)	(株)道新梅沢販売所
篠原静雄	多田多恵子	駒場あゆみ町内会	北台町町内会	能取区会	(株)清掃工房	山内建設(株)
柴田京	高田啓子	駒場のぞみ町内会	南ヶ丘町内会	平和区会	(株)岩崎網走・北見営業所	網走リース(株)
清水由美子	松下静子	ニクル町内会	台町れいめい町内会	卯原内町内会	道東地方環境整備興発(株)	三崎産業(株)
志村真知子	松島多美子	旭ヶ丘栄町内会	台町東第2町内会	嘉多山区会	(有)アート・クリエート	ダスキン海都タカハシ
神内義光	小原勲	ひばりヶ丘町内会		二見ヶ岡区会	聖太建設(株)	さらしな内科クリニック
須藤智信	菊池隆子	駒場南町内会	鉄南地区		西網走漁業協同組合	(有)清和(鮎川月)
田淵和子	新居教子	すぎな第1町内会	鉄南第1町内会	天都山地区	旭トヨタ自動車(株)網走店	(株)片谷建設
田村敏子	午来久恵	第2すぎな町内会	鉄南第2町内会	天都山丸善町内会	旭トヨタリース北見網走店	伴ビジネス(有)
鶴田淳	堂前進	かもめ町内会	鉄南第4町内会	天都山町内会	網走バス(株)	山本電子工業(株)
土肥千恵子	佐久間一子	駒場緑ヶ丘町内会	鉄南第5町内会		法人社 豊中山医院	理髪屋小柳
中野くみ子	廣瀬清子	しおさい町内会	錦町町内会	呼人地区	網走信用金庫	ホテル網走湖荘
中村真理子	斉藤金一郎	眺洋町内会	松南町内会	呼人第1町内会	網走皮膚科クリニック	(株)網走衛生センター
茄子川静子	本間幸一	駒場東町内会		呼人第2町内会	金川産婦人科医院	金印わさび(株)
長屋昭次	尾形千榮子	駒場あけぼの町内会	新町地区	呼人中央町内会	協同組合 日専連網走	(有)タテムカイ木工
中河るみ子		駒場秋桜町内会	網走駅前商店会町内会		(株)にいほら	(社)網走監獄保存財団
庭山千砂子	特別会員	駒場町内会	新町西2町内会	東網走地区	網走商工会議所	(株)エムエスワン
野崎和子	全社協役員	駒場あすか町内会	南新町町内会	豊郷第1・第2区会	塩川建設(株)	倉繁醸造(株)
花高厚子	全社協議員	駒場白樺町内会	新町新星町内会	藻琴町内会	網走セントラルホテル	(有)佐藤重工
古田純也		駒北町町内会	新町親交町内会	昭和区会	(株)早水組	(有)佐藤製函工場
古川元信	特別会員(団体)	駒場南8丁目11-3町内会		山里区会	はまむき医院	三好メディカル(株)
藤原信子	寿ダンス・カラオケ		北地区	稲富区会	網走テリア・アドバイザー	オホーツク美装興業(株)
保科百合子	長寿クラブ	潮見地区	北東町内会		(株)ウメヤ	(株)道東アークス
松浦敏司	陶好会	潮見8丁目町内会	モヨロ町内会	南網走地区	高木電業(株)	
松山友子	民生委員児童委員連盟	旭ヶ丘町内会	北星町内会	北浜町内会	社団法人オホーツク北斗	ご協力 ありがとうございました
松田安子	市役所きさらぎ会	うしお町内会	北西第1町内会	実豊自治会	道東観光開発(株)	

令和6年度事業報告

網走市社会福祉協議会は、当年度も地域福祉事業をはじめ、相談支援事業、在宅福祉事業、法人運営事業を推進、実施しました。

実施した主な事業等

・ 出前講座の実施 43回・1,272名受講 (前年度52回・1,189名受講)	・ 網走市地域福祉会議の開催 (2回)
・ 日常生活のちょっとしたお手伝い事業の実施 サポーター活動実績621回 (前年度651回)	・ 福祉活動実践者の表彰 個人7名
・ 網走市ボランティアセンター事業の実施	・ 生活支援体制整備事業の受託運営
・ 買い物リハビリ事業の受託運営	・ お話広場えがおの開催 (24回)
・ 子育てサポートセンター事業の受託運営	・ 生活困窮者自立相談支援事業の受託運営
・ 成年後見相談支援事業の受託運営	・ 日常生活自立支援事業の受託運営
・ 訪問介護事業の運営 (ホームヘルパー派遣事業)	・ 子育て世帯訪問支援事業の受託運営 (新規)
・ 高齢者世話付住宅管理運営	・ 備品貸出事業の実施 (テント、イベント備品の貸出)
・ 網走市総合福祉センターの管理受託運営	・ 網走市福祉バス事業の受託運営
・ 網走市共同募金委員会事務の運営	・ 団体事務の運営 (町内会連合会、老人クラブ連合会他)

令和6年度収支決算 (当法人全体)

収入

科 目	当年度決算額 (A) (円)	前年度決算額 (B) (円)	増減 (A)-(B) (円)
会費収入	2,160,990	2,140,750	20,240
寄附金収入	999,177	1,058,376	△59,199
経常経費補助金収入	40,466,918	36,048,430	4,418,488
受託金収入	61,432,351	57,460,701	3,971,650
貸付事業収入	105,000	173,000	△68,000
介護保険事業収入	23,420,210	44,645,350	△21,225,140
障害福祉サービス事業等収入	3,481,150	3,743,850	△262,700
受取利息配当金収入	15,483	2,031	13,452
事業活動によるその他の収入	622,221	591,691	30,530
(事業活動による収入合計)	132,703,500	145,864,179	△13,160,679
施設整備等収入	692,120	910,586	△218,466
積立資産取崩収入	12,769,220	12,294,314	474,906
その他の活動による収入	△149	4,396,463	△4,396,612
合 計	146,164,691	163,465,542	△17,300,851

支出

科 目	当年度決算額 (A) (円)	前年度決算額 (B) (円)	増減 (A)-(B) (円)
人件費支出	101,223,972	107,784,253	△6,560,281
事業費支出	17,944,262	21,723,577	△3,779,315
事務費支出	21,152,948	24,112,587	△2,959,639
利用者負担軽減額	214,776	490,238	△275,462
貸付事業支出	110,000	105,000	5,000
共同募金配分金事業費	1,437,056	1,441,043	△3,987
助成金支出	500,000	476,100	23,900
負担金支出	616,800	602,000	14,800
その他の支出	0	0	0
(事業活動による支出合計)	143,199,814	156,734,798	△13,534,984
固定資産取得支出	1,256,840	1,575,960	△319,120
積立資産支出	7,705,748	14,355,000	△6,649,252
その他の活動による支出	20	20	0
合 計	152,162,422	172,665,778	△20,503,356

事業活動収支差額	△10,496,314	△10,870,619
当期資金収支差額合計	△5,997,731	△9,200,236
前期末支払資金残高	22,877,582	32,077,818
当期末支払資金残高	16,879,851	22,877,582

※当会ホームページに計算書類一式を掲載しています。

令和7年度事業計画

令和7年度は、「絆と助け合いでつくるわたしたちのまち網走」を基本目標として、「第7期地域福祉実践計画」を基調として様々な福祉事業に取り組んでまいります。

重点項目

1. 地域福祉事業の推進
(第7期地域福祉実践計画の推進、第8期地域福祉実践計画の策定、日常生活のちょこっとお手伝い事業の推進、生活支援体制整備事業の受託、ボランティアセンター事業他)
2. 相談支援事業の推進
(生活サポートセンターを拠点とした生活困窮者相談支援及び権利擁護事業の実施)
3. 在宅福祉事業の推進
(訪問介護事業の運営)
4. 法人運営事業の推進
(社協事業の適切な運営、受託事業の運営)

令和7年度収支予算

収 入

科 目	予算額 (千円)
会費収入	2,150
寄附金収入	1,000
経常経費補助金収入	38,565
受託金収入	79,475
貸付事業収入	500
負担金収入	0
介護保険事業収入	25,467
障害福祉サービス事業等収入	3,687
受取利息配当金収入	10
事業活動によるその他の収入	210
積立資産取崩収入	11,078
合 計	162,142

支 出

科 目	予算額 (千円)
人件費支出	112,697
事業費支出	20,440
事務費支出	22,510
利用者負担軽減額	240
貸付事業支出	500
共同募金配分金事業費	1,179
助成金支出	476
負担金支出	588
固定資産取得支出	0
積立資産支出	3,512
その他の活動による支出	0
合 計	162,142



お話広場えがお



ヤングボランティア育成事業



出前講座



市民誰でも清掃活動



日常生活のちょこっとお手伝い事業



福祉教育事業

寄付をいただいた方々 (R7/3/10～R7/7/14)

香典返しを廃して…

- 原 田 博 行 様
- 松 田 安 子 様
- 鬼 塚 久 雄 様

エコキャップ運動で
「世界の子どもにワクチンを！」

- シティ環境株式会社 様



その他福祉事業のために…

- 篤志 1 名

心あたたまるご芳志をありがとうございました

令和7年度実施事業 赤い羽根共同募金助成団体

- | | |
|---------------|----------------------------|
| 網走市社会福祉協議会 | 網走市手をつなぐ育成会 |
| 北海道民生委員児童委員連盟 | 網走市特別支援教育振興会 |
| 網走市町内会連合会 | 網走市子ども会育成連合会 |
| 網走市老人クラブ連合会 | 手話サークルクリオネ手話っち |
| 網走市身体障害者福祉協会 | 北海道中途難聴者協会 ^{ホーツク} |
| 網走手話の会 | 網走市ことばを育てる親の会 |

NEW デザイン
登場!!



「網走市限定」ご当地ピンバッジ

2025年度版のピンバッジが完成しました！

今年は 網走小学校4年生 吉田 大 さんのデザインです。
たくさんの方に手に取っていただきたいと思います。
500円以上の募金につき1個進呈しております！

【ピンバッジ取扱場所】

- 網走市総合福祉センター
- 道の駅あばしり
- 博物館網走監獄
- オホーツク流水館



網走市社会福祉協議会

パートホームヘルパー大募集!!

内容

ホームヘルパーとして利用者さんのお宅へ訪問します。
週2回以上 8:00～18:00の間でご希望の時間

時給

身体介護 1,400円～
生活援助 1,200円～ (研修期間あり)

資格

- ・土日祝日 時間外割増あり
- ・介護職員初任者研修以上 (ホームヘルパー2級以上)
- ・勤務年数に応じた昇給あり
- ・有給休暇制度あり

お気軽に
お問い合わせ
ください。



日数や時間は
相談に応じます。
週2回から
短時間でもOK!

お問合せ先

網走市北11条東1丁目10番地 総合福祉センター内
社会福祉法人 網走市社会福祉協議会
TEL (0152) 43-2537 (在宅福祉係)

詳細は
こちらから



- ・経験のない方や、ブランクのある方にも丁寧に説明し、初めは同行します！
- ・有給休暇が取得しやすい、直行直帰型のお仕事です。
- ・学校行事や介護など、ご家族の都合にあわせた休暇を取ることもできます。

編集後記

7月を迎え、網走でも日中の気温が30℃を超える日が多くなってきました。

テレビの天気予報で報じられている網走の気温は、台町の気象台で測られたものとのことで、ここは若干涼しく、実際の生活の中で私たちが感じる温度はそれよりも高いことが多いようです。みなさん熱中症には気をつけて、こまめに水分を取りながら過ごすようにしましょう。

去る6月26日の評議員会及び理事会で、会長をはじめ役員の改選が承認されました。新たな役員の方々と共に、職員一同網走の地域福祉の向上にむけて取り組んでまいりますので、これからもよろしくお願いいたします。(H)

社協 福祉だより VOL.123

発行日 令和7年7月20日

網走市社会福祉協議会

網走市北11条東1丁目福祉センター内
TEL 0152-43-2472
FAX 0152-43-3919

ふれ愛め～るは共同募金の配分金で印刷されています